

MONTERINGSSYSTEM

KARMSKRUE

Velegnet ved renovering og ombygging

GUIDE

MONTERINGSANVISNINGER

Montering i tre, lettbetong, tegl og Leca

TILBEHØR OG VERKTØY

For mer effektiv montering



ESSVE

GET IT DONE

KARMSKRUEN BLE OPPFUNNET AV ...

...en snekker fra Sverige på begynnelsen av 1970-tallet. ESSVE tok patent på produktet og var eneprodusent frem til 1989. I dag tilbyr vi ulike typer karmsystemer – montering med karmskrue og montering med karmhylse. Hvert system omfatter innovative verktøy og tilbehør som gir sikrere, penere og enklere montering.



INNHOOLD

- S. 4** Montering med karmskrue
 - S. 6** Produktoversikt – alle komponentene i systemet
 - S. 8** Karmskrue Programa Plus
 - S. 11** Velg riktig skruelengde
 - S. 12** Nivåskrue
 - S. 16** Karminnfestingsverktøy
-

MONTERINGSANVISNINGER

- S. 20** Karm i tre
- S. 24** Karm i betong og massiv tegl
- S. 26** Karm i lettbetong og hulltegl

RASK
MONTERING MED
MULIGHET FOR
ETTERJUSTERING

MONTERING MED KARMSKRUE

Velegnet ved renovering og tilbygg

Fleksibelt system som gjør det enkelt å montere og etterjustere vinduer og dører i eldre hus der forutsetningene ikke er optimale. For eksempel i hus som har satt seg med årene og der vinduene/døråpningene ikke er i vater/lodd.

LEBRADOR
POWERSTRETCH
INSULATION
GARMENT

BRUKES TIL MONTERING AV:

- Ytterdører
- Innerdører
- Vinduer

**FORENKLER
MONTERING I ELDRE
HUS HVOR DET KAN
VÆRE SKJEVHETER**



Karmskruer leveres i flere lengder, noe som er praktisk ved ulike spaltebredder rundt vinduer/dører. Se side 37 for valg av riktig skruelengde.

BRUKES I FØLGENDE VEGGMATERIALER:



BETONG



LETTBETONG



TRE



LECA



TEGL



HULLTEGL

MONTERINGSANVISNINGER:

Trekarm, se s. 20. Karm i lettbetong og hulltegl, se s. 24.

Karm i betong og massiv tegl, se s. 26.

Alle komponentene i

MONTERINGSSYSTEM KARMSKRUE



PRODUKTER

1. KARMSKRUE PROGRAMA PLUS

Tykkere materiale og rund hylse med gjenger hele veien rundt gir mindre risiko for å trekke hylsen for hardt til. Forenkler karmmontering og muliggjør etterjustering. Finnes i fire lengder.

2. KARMHYLSE FOR SERIEKOBLING

Brukes ved seriekobling av vinduer, det vil si når karmen ikke kan monteres i vegg, men i en annen karm.

3. FUGESKUM FLEX PRO

Mykt fugeskum som er godt egnet til montering av karm.

4. NYLONPLUGG

For montering i betong eller tegl.

5. FASADEPLUGG 6XL

Brukes sammen med 140 mm karmskrue, hovedsakelig ved montering i Leca og lettbetong.

6. DEKKLOKK

For å skjule skrueshullene i karmen. Finnes i ulike farger og størrelser.

VERKTØY

7. PROGRAMA KARMFIX

Halverer monteringstiden og reduserer risikoen for sprekker i hylse og forborede karmen. Verktøyet slås inn i stenderen og lager et sentreringshull som sikrer at karmskruen styres rett inn.

Art. nr. 111049 Nobb nr. 23714066

8. MONTERING- OG JUSTERINGSNØKKELE KMN

Verktøy for enkel justering av karmskruen. To sider, innvendig sekskant for montering og rundt hull for justering.

100 mm – Art. nr. 111207 Nobb nr. 11340056

150 mm – Art. nr. 111209 Nobb nr. 47196592



9. UNIVERSALNØKSEL UN-T

Verktøy for manuell justering av karmskruen. Enkel montering uten drill. 10 mm sekskant.

Smart! Det firkantede grepet kan brukes til å åpne dører uten dørvrider.

Art. nr. 111045 Nobb nr. 11340049

10. LEDDET MONTERING- OG JUSTERINGSNØKSEL KMM

For montering av vindu med en drill, der det ikke er mulig å holde drillen rett ved innskruing eller justering av karmskruen. Reduserer risikoen for sprekker i hylse og karm samt riper i vinduet ved montering.

Art. nr. 111035 Nobb nr. 42903420

11. KARMSKRUEBOR DLT 14/5

Til tre. Lager et sentreringshull for enklere montering. Senterbor fås som reservedel.

Art. nr. 111024 Nobb nr. 29744745

12. SENTERINGSHYLSE C10

For montering i betong. Hylsen monteres i vinduets forberede hull. Sørger for at boret sentereres og monteringen gjøres effektivt.

Art. nr. 111036 Nobb nr. 21232434

NIVÅSKRUE MED TILBEHØR

13. JUSTERINGSVERKTØY TIL NIVÅSKRUE

Verktøy for enkel justering av nivåskruen, slik at karmen blir montert rett.

Art. nr. 105254 Nobb nr. 22526867

14. BITS TX30 TIL NIVÅSKRUE

Art. nr. 9995299 Nobb nr. 25614447

15. NIVÅSKRUE

Erstatter kiler og klosser ved montering av vinduskarm. Gjør det enklere å justere slik at vinduet blir montert rett.

Art. nr. 111305 Nobb nr. 49054138

16. LETTBETONGPLUGG

Bores med 10 mm bor og slås deretter inn med hammer.

Art. nr. 50020 Nobb nr. 30084172

SIKRERE OG
MER EFFEKTIV
KARMMONTERING

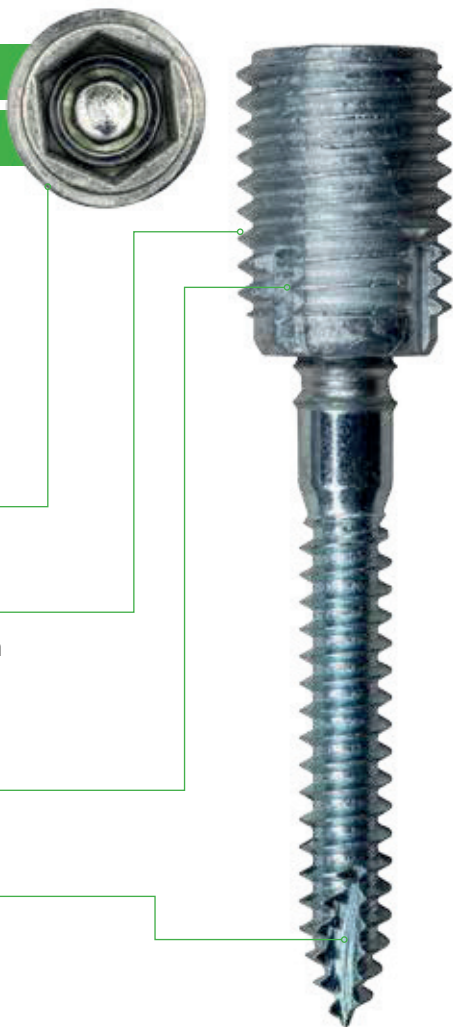
Karmskrue

PROGRAMA PLUS



UTVIKLET I SAMARBEID

MED VINDUSMONTØRER



- Tykkere materiale – mindre risiko for at hylsen sprekker
- Forsterket med gjenger som går rundt hele hylsen: halverer risikoen for at hylsen sprekker eller overtrekkes ved montering
- Fire skjærespor – penere hull, redusert risiko for sprekker
- Skjærespor reduserer risikoen for at karmen sprekker

61%

høyere tiltrekkingsmoment før overtrekking

40%

større uttrekkskraft

42%

sterkere hylse

Alle verdier er sammenligninger mellom en vanlig karmskrue og Programa Plus.

FLISFRI MONTERING

Programa Plus har fire skjærespor i hylsen som kutter tre-fibrene når skruen går inn i karmen – det gir et fint inngangshull. Risikoen for sprekker og flising er nærmest ikkeeksisterende.



MINDRE RISIKO FOR Å TREKKE HYLSEN FOR HARDT TIL

Spenner man karmen for mye på den ene siden uten å løsne tilsvarende på den andre siden, er det stor risiko for å trekke hylsen for hardt til. Programa Plus har en rund hylse som gir langt mindre risiko for overtrekking. Tykkere materiale i hylsen gir også mindre risiko for at hylsen sprekker ved skjevmontering.

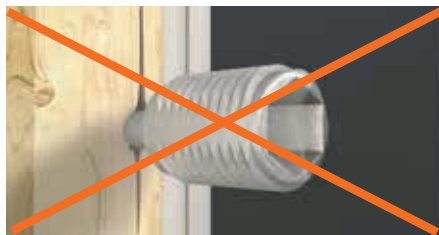
UNNGÅ SPREKKER I STENDEREN

Skjærespor i enden gir mindre risiko for sprekker i stenderen når karmskruen havner nær kanten, for eksempel ved bruk av dobbel gips. Sprekker i stenderen oppdages først etter et par måneder og kan gi problemer med å lukke døren.

PROGRAMA PLUS:



VANLIG KARMSKRUE



VELG RIKTIG SKRUELENGDE

Hvilken lengde du skal velge på karmskruen avhenger av spaltebredden, det vil si åpningen mellom karm og vegg. Programa leveres i fire lengder, noe som er praktisk ved ulike spaltebredder rundt vinduer/dører.



50 mm

For spaltebredde 0–5 mm



70 mm

For spaltebredde 5–15 mm



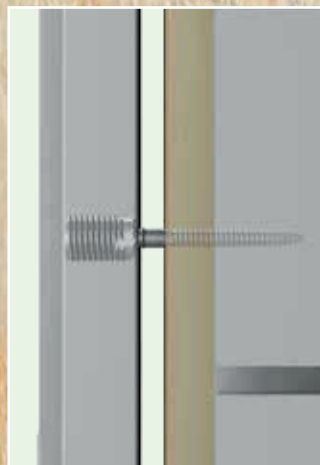
90 mm

For spaltebredde 15–35 mm og ved montering i betong sammen med plugg



140 mm

For spaltebredde 35–85 mm og ved montering i lettbetong og hulltegl sammen med plugg



spaltebredde



Erstatter kiler og klosser

NIVÅSKRUE

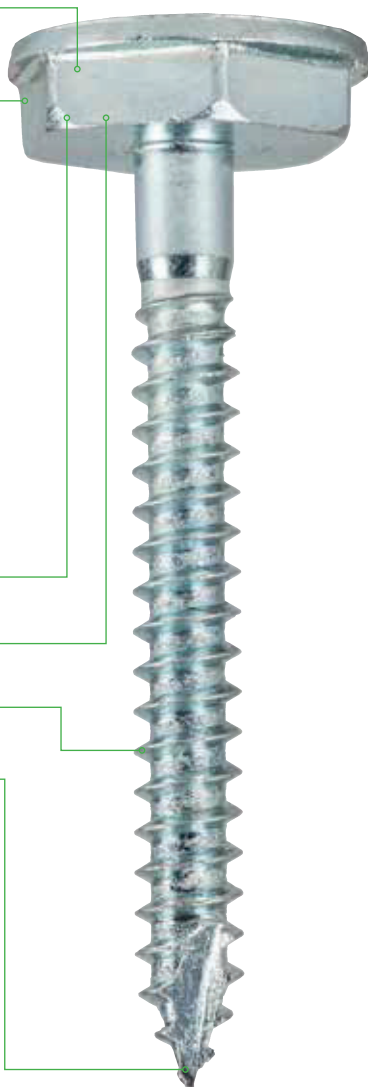
Enklere montering av vinduskarmer med nivåskruer i stedet for kiler og klosser. Nivåskruen er enkel å justere slik at karmen blir montert rett, og har et justeringsområde på 7–35 mm. Det patenterte hodet hindrer at karmen "vandrer" under justering.

ENKEL JUSTERING OG

ENKLERE MONTERING AV

VINDUSKARMER

- Patentert hode – karmen vandrer ikke ved justering
- 110 kg maks. belastning/skrue
- Stort hode – hindrer at skruen synker inn i karmen
- 20 mm sekskant for etterjustering
- Bits TX30 for montering
- Gjengekutt i betong og tegl
- Fiberkutt hindrer sprekkdannelse



HUSK!

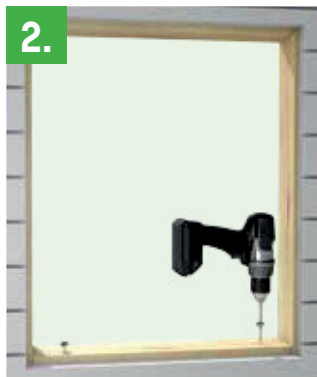
Montering i betong krever forboring med 6 mm bor, i tegl 5 mm og i lettbetong 10 mm + GXL Fasadeplugg.

110 KG**MAKS. BELASTNING /
SKRUE**

MONTERINGSANVISNINGER:

NIVÅSKRUE

1. Monter nivåskruene så nær ytterkantene av karmen som mulig. Minst to skruer per vindu. Har vinduet midtstolpe, skal det monteres en nivåskruue også der.

1.**2.**

2. Montering i tre krever ikke forboring. Montering i betong krever forboring med 6 mm bor, i tegl 5 mm og i lettbetong 10 mm + GXL Fasadeplugg. Nivåskruen monteres med TX30 bits.



3. Plasser vinduet oppå nivåskruene.
Luftspalten under vinduet bør være
ca 15 mm.

3.



4.



4. Bruk et vater og finjuster
med justeringsverktøyet,
slik at vinduet er i vater.

Monter med karmskruer.
Se monteringsanvisning på
side 20.



Raskere karmmontering i tre

KARMINN- FESTINGS- VERKTØY

Programa Karmfix gir en enklere og mer effektiv karmmontering og sikrer samtidig at karmen blir sentrert i åpningen.

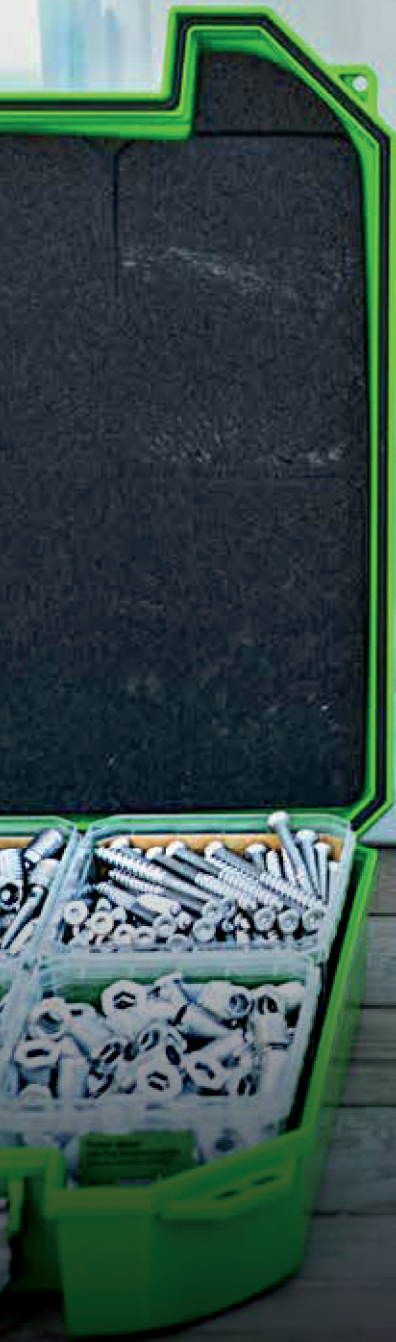
ETT VERKTØY, TO FUNKSJONER

Programa Karmfix slås inn i veggen gjennom karmens forborede hull så karmen blir enkel å justere. Det lager også et hull i veggen som hindrer at karmskruen skrus skjevt inn. Du finner fullstendige monteringsanvisninger på side 20 eller på vår YouTube-kanal.

- Hindrer at karmskruen skrus skjevt inn
- Enkelt å justere karmen sideveis før karmskruen settes inn
- Sørger for å holde karmen i riktig posisjon under monteringen
- Krever kun mindre etterjusteringer



Du finner informasjon om
montering med karmhylser
i karmhylsebrosjyren og
i vår store karmguide.





MONTERINGSANVISNINGER:

MONTERE KARM I TRE- STENDER

Velg skruelengde i henhold til spaltebredde, se side 11.
Karmskruene skal monteres med ca 50 mm avstand.
Bruk de 14 mm store forborede hullene i karmen.
Mangler det hull, bores de med karmskruebor.

ESSVE
ANBEFALER:



KARMINNFESTINGS-
VERKTØYET FORENKLER
MONTERINGEN



1. Plasser karmen i åpningen og juster den så den er i vater og juster den så den er i vater i underkant. Bruk ESSVE nivå-skruer i stedet for kiler og klosser for mer effektiv montering. Du finner anvisninger på side 12.



2. Bruk vater til å kontrollere at vinduet er i lodd.



3. Slå innfestingsverktøyet inn i det 14 mm store hullet i karmen. Start med det nederste hullet på hengsel-siden.



4. Bruk vater til å kontrollere at vinduet er i lodd. Slå innfestingsverktøyet inn i det øverste hullet på samme side.



5. Fortsett med de nederste og øverste hullene på motsatt side. Bruk vater til å kontrollere at vinduet er i lodd.



6. Når alle innfestingsverktøyene er på plass, justeres karmen så den er sentrert i åpningen.

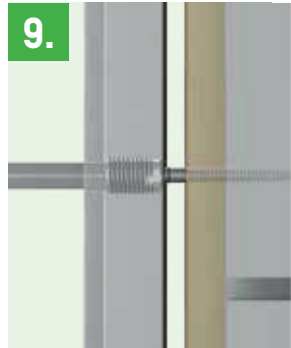




7. Trekk verktøyet ut av det nederste hullet på hengselsiden (det du startet med) ved å dreie og trekke. Det er nå laget et sentrert hull midt i det 14 mm store hullet.



8. Skru karmskruen inn i hullet. Bruk monteringsenden av monteringsnøkkelen.



9. Skru skruen så dypt inn at delen uten gjenger er synlig i spalten mellom vegg og karm. Tips! Se side 11 for valg av riktig skruelengde.



10. Fortsett med det øverste hullet på samme side (hengselsiden). Trekk innfestingsverktøyet ut, skru inn karmskruen.



11. Juster karmen ved å bruke justeringsenden av monteringsnøkkelen. Sett et vater i karmen og juster slik at hengselsiden er i lodd.



12. Merk at innfestingsverktøyet gjør at karmen på motsatt side følger med og automatisk kommer i lodd. Karmen er nå ferdig justert.



13. Fortsett med monteringen på motsatt side. Bruk monteringsenden av monteringsnøkkelen. Ta ut det nederste innfestingsverktøyet og skru inn en karmskrue. Gjør det samme med det øverste hullet.



14. Ved montering av dørkarm eller større vinduskarmen: Fortsett med de gjenværende hullene midt på karmen. Ettersom karmen allerede er på plass, kan man ta ett hull av gangen. Slå inn et innfestingsverktøy for å få en sentrering i veggen/stenderen, vri om og trekk verktøyet ut, skru inn en karmskrue.



15. Sett dekklokk over samtlige hull. Ferdig!



16. Isoler spalten mellom vegg og karm med et mykt fugeskum, for eksempel Fugeskum Flex Pro, eller bruk annen godkjent tetting.

HUSK!

Avhengig av årstid kan treverket i karmen, stenderen og veggen enten svelle eller krympe. Det kan kreve etterjustering. Ta da av dekklokkene og bruk justeringsenden av monteringsnøkkelen.

MONTERINGSANVISNINGER:

MONTERE KARM I VEGG AV BETONG OG MASSIV TEGL

Bruk 90 mm karmkrue og monter med ca 500 mm avstand.

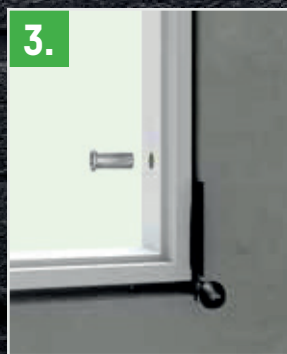
Mangler karmen forborede 14 mm hull, bores disse med karmkruebor.



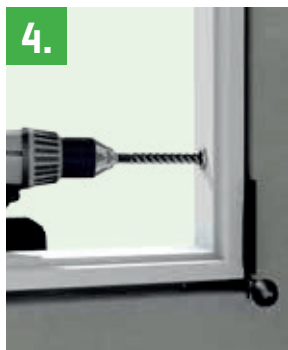
1. Plasser karmen i åpningen og juster den så den er i vater i underkant. Bruk ESSVE nivåskrue i stedet for kiler og klosser. For mer effektiv montering. Se side 12.



2. Fest karmen midlertidig med kiler eller luftputer. Bruk vater til å kontrollere at vinduet er rett i alle retninger.



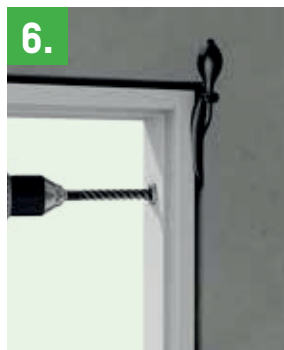
3. Stikk sentreringshylsen C10 inn i det nederste hullet i karmen.



4. Bor med 20 mm betongbor. Bor minst 80 mm inn i veggen. Ta ut sentreringshylsen.

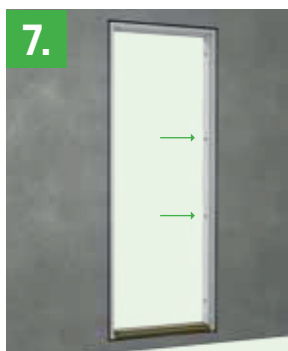


5. Bruk monteringsenden av monteringsnøkkelen. Sett en nylonplugg på karmskruen og trykk den inn i hullet. Ikke skru før hele pluggen er inne i veggen. Skru skruen så dypt inn at delen uten gjenger er synlig i spalten mellom vegg og karm.

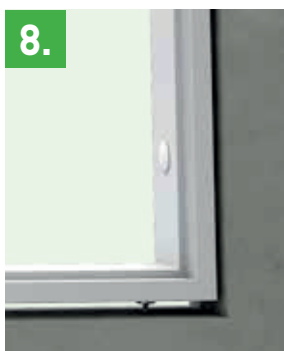


6. Fortsett med det øverste hullet på samme side (hengsel-siden). Stikk sentreringshylsen inn, bor, ta hylsen ut, trykk karmskruen med plugg inn i hullet og skru inn karmskruen. Fortsett på motsatt side.

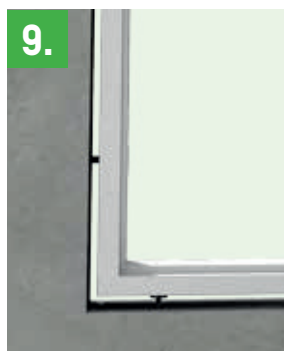
Hvis karmen må etterjusteres: Bruk justeringsenden av monteringsnøkkelen.



7. Ved montering av dørkarm eller større vinduskarm: Fortsett med de gjenværende hullene midt på karmen.



8. Sett dekklokk over samtlige hull. Ferdig!



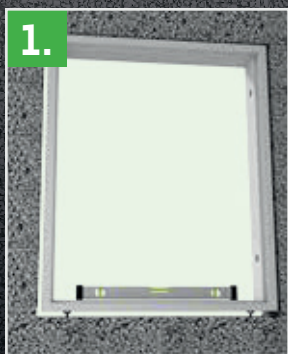
9. Isoler spalten mellom vegg og karm med et mykt fugeskum, for eksempel Fugeskum Flex Pro, eller annen godkjent tetting.

HUSK! Avhengig av årstid kan treverket i karmen enten svulle eller krympe. Det kan kreve etterjustering. Ta da av dekklokkene og bruk justeringsenden av monteringsnøkkelen.

MONTERINGSANVISNINGER:

MONTERE KARM I VEGG AV LETTBETONG OG LECA

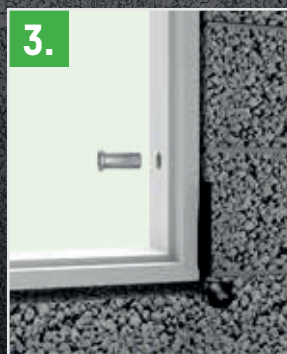
Bruk 140 mm karmskrue og monter med ca 500 mm avstand.
Mangler karmen forborede 14 mm hull, bores disse med karmskruebor.



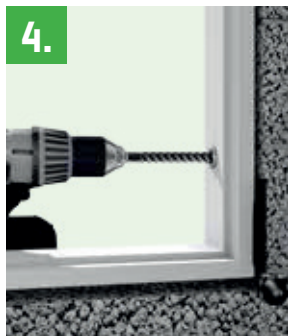
1. Plasser karmen i åpningen og juster den så den er i vater i underkant. Bruk ESSVE nivåskrue i stedet for kiler og klosser. For mer effektiv montering. Se side 12.



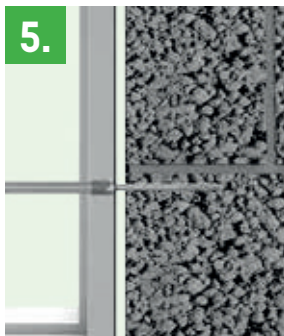
2. Fest karmen midlertidig med kiler eller luftputer. Bruk vater til å kontrollere at vinduet er rett i alle retninger.



3. Stikk sentreringshylsen C10 inn i det nederste hullet i karmen.



4. Bor med 10 mm betongbor. Bor minst 120 mm inn i veggen. Ta ut sentreringshylsen.

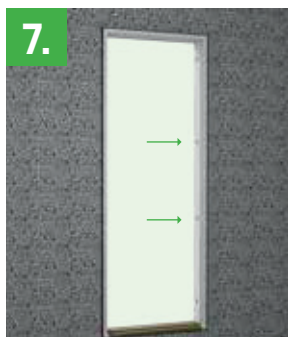


5. Bruk monteringsenden av monteringsnøkkelen. Sett en fasadeplugg GXL på karmskruen og *trykk* den inn i hullet. Ikke skru før hele pluggen er inne i veggen. Skru skruen så dypt inn at delen uten gjenger er synlig i spalten mellom vegg og karm.



6. Fortsett med det øverste hullet på samme side (hengsel-siden). Stikk sentreringshylsen inn, bor, ta hylsen ut, trykk karmskruen med plugg inn i hullet og skru inn karmskruen. Fortsett på motsatt side.

Hvis karmen må etterjusteres: Bruk justeringsenden av monteringsnøkkelen.



7. Ved montering av dørkarmer eller større vinduskarmer: Fortsett med de gjenværende hullene midt på karmen.



8. Sett dekklokk over samtlige hull. Ferdig!



9. Isoler spalten mellom vegg og karm med et mykt fuges- skum, for eksempel Fugeskum Flex Pro, eller annen godkjent tetting.

HUSK!

Avhengig av årstid kan treverket i karmen enten svulle eller krympe. Det kan kreve etterjustering. Ta da av dekklokkene og bruk justeringsenden av monteringsnøkkelen.

SE ALLE VÅRE INSTRUKSJONSFILMER:

Gå inn på essve.no
eller vår YouTube-kanal.

Alle opplysningene ovenfor er angitt i overensstemmelse med fakta og informasjon som er kjent på et tidspunkt. Opplysningene kan endres uten ytterligere varsel. All rådgivning fra ESSVE skal kun betraktes som veiledning og innebærer ikke at ESSVE kan holdes ansvarlig for alene. Det er alltid kundens ansvar, på egen risiko, å ta beslutning om valg av produkt, bruk, driftsområde og så videre. Kvaliteten på leverandøren utgjør bare en del av kundens beslutningsunderlag.

FLUCK & CO. April 2017, Nr. nr. 1172

ESSVE

GET IT DONE

Kundeservice: 66 82 35 10 www.essve.no